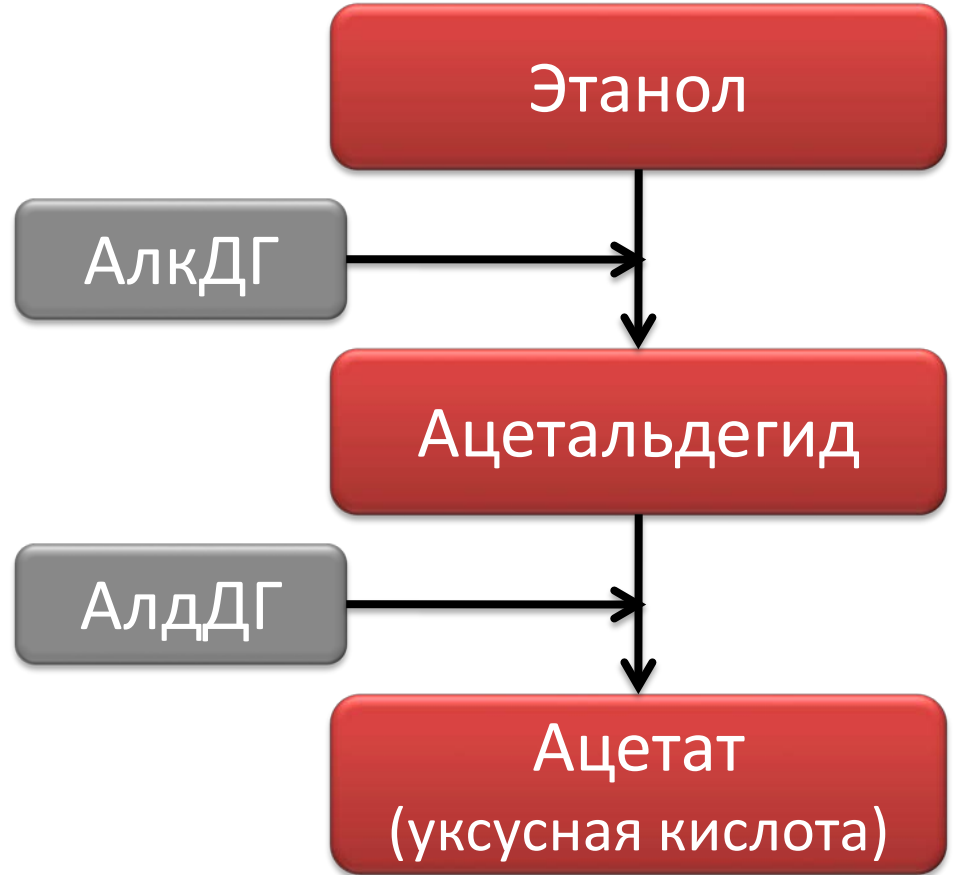
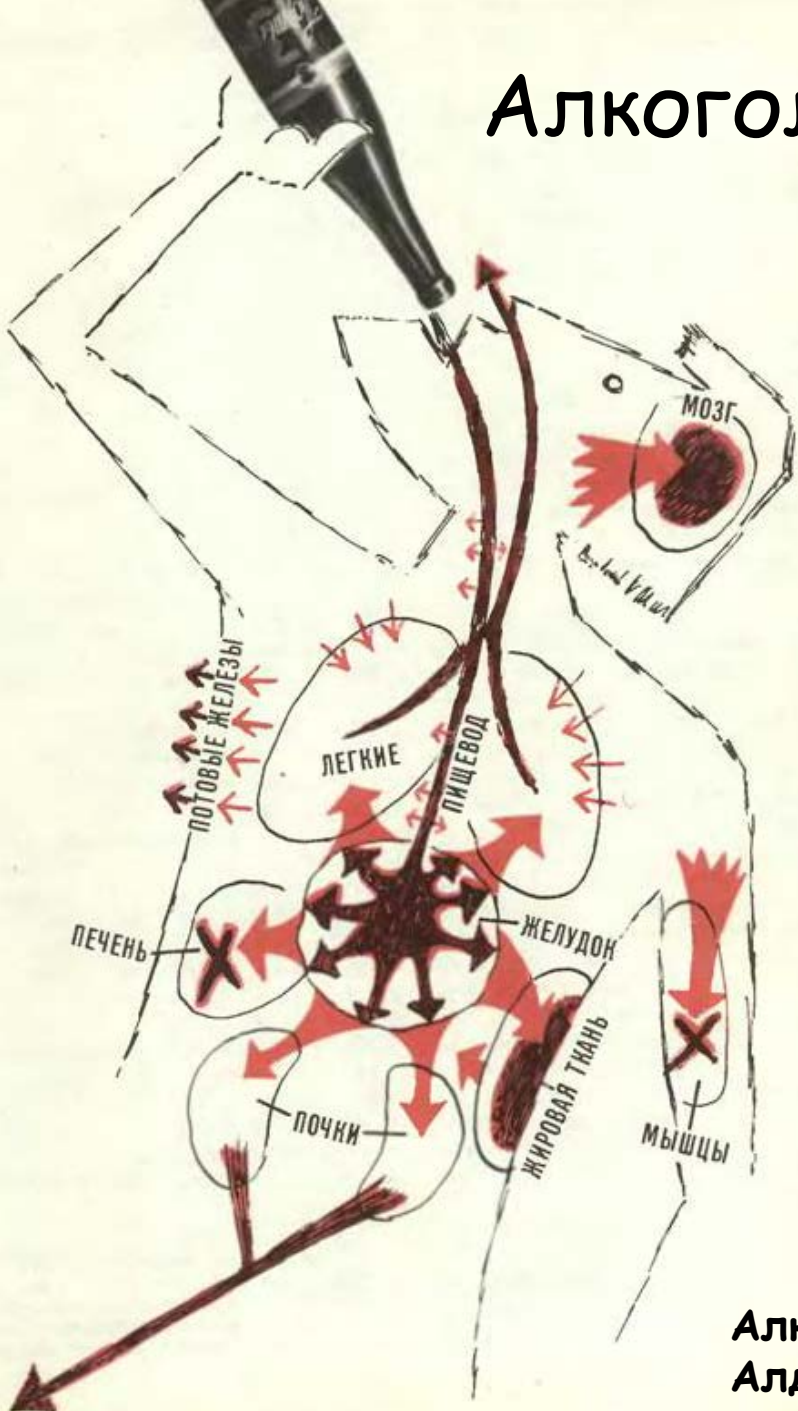


# Лекарственные препараты и алкоголь

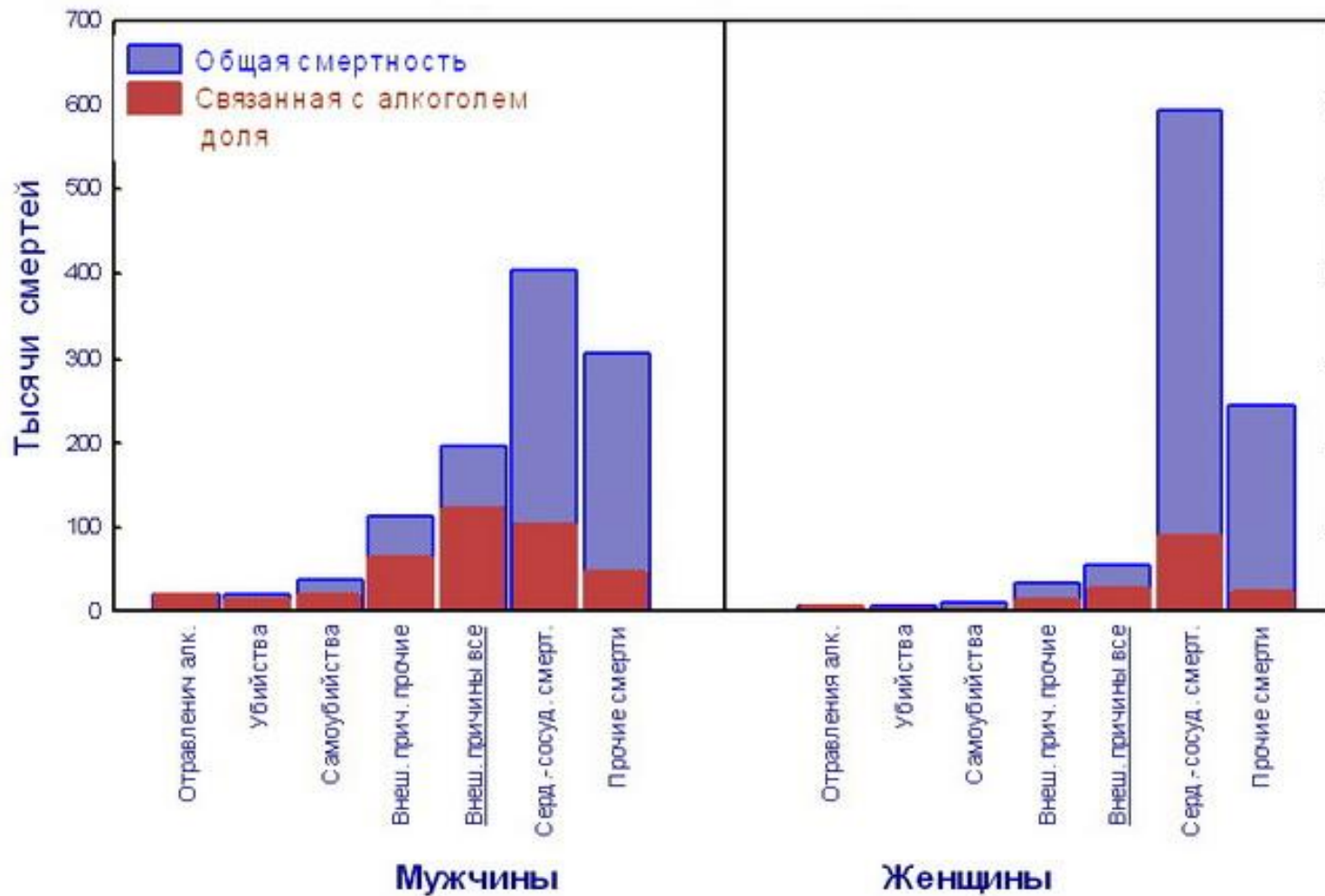


# Алкоголь в организме человека:



АлкДГ - цитоплазматическая алкогольдегидрогеназа  
АлдДГ - митохондриальная альдегиддегидрогеназа

# Общая и связанная с алкоголем смертность (средняя для 1980-2001 гг.)



# АЛКОГОЛЬ И ПЕЧЕНЬ

- Токсическое действие
- Застой желчи и реакция клеток печени на воспаление
- Аутоиммунная реакция
- Окислительный стресс





# ВРЕД АЛКОГОЛЯ



разрушение нервных клеток

жировое перерождение

цирроз печени

гастрит, язва, рак

снижение половой функции, неполноценное потомство

гибель почечных клубочков, отравление продуктами обмена

# Взаимодействие с алкоголем

Лекарственные препараты	Эффект
Цефалоспорины, хлорамфеникол, гризеофульвин, сульфаниламиды	Появление головной боли, покраснение кожных покровов, тошнота, рвота, головокружение
Препараты, содержащие клонидин (клофелин и т.д.)	Приводит к глубокому сну, причем впоследствии человек не помнит того, что с ним происходило
Препараты, угнетающие функцию ЦНС; проивосудорожные, антигистаминные, снотворные, наркотические, анальгетики, транквилизаторы, барбитураты	Нарушение умственной деятельности, двигательной активности, координации; сонливость, сердцебиение, головная боль, резкое влияние на АД. Возможна смерть!
Антидепрессанты (ИМАО)	Опасное учащение работы сердца, спазмы сосудов, повышение АД

# Взаимодействие с алкоголем

Лекарственные препараты	Эффект
Аспирин	Образование язв в ЖКТ
Сердечные гликозиды (дигоксин и т.д.)	Нарушение ритма сердца
Нитроглицерин, мочегонные ЛП	Изменение действия
Антибиотики	Искажение основного действия, снижение эффекта
Бутадион, фуразолидон	Беспокойство, жар в области лица, пульсирующая головная боль, снижение АД, чувство жажды, затрудненность дыхания, тошнота, рвота, потоотделение
Гормональные препараты	Эффект передозировки
Противодиабетические средства	Усиление гипогликемического действия

# Наиболее опасные сочетания спиртных напитков и ЛП

Наименование препарата	Характер взаимодействия с алкоголем
Амитриптилин	Опасное для жизни угнетение ЦНС, возможна потеря сознания
Анаприлин	Опасное снижение АД
Апрессин	Опасное снижение АД
Ацетилсалициловая кислота	Развитие воспаления или язвенного процесса в ЖКТ
Вольтарен	Развитие воспаления или язвенного процесса в ЖКТ
Бензогексоний	Опасное снижение АД
Бутадион	Развитие воспаления или язвенного процесса в ЖКТ
Вискен	Опасное снижение АД
Гипотиазид	Опасное снижение АД
Гризеофульвин	Возможна потеря сознания
Диазоксид	Опасное снижение АД
Димедрол	Патологическое опьянение



# Наиболее опасные сочетания спиртных напитков и ЛП

Наименование препарата	Характер взаимодействия с алкоголем
Дипразин	Патологическое опьянение
Дифенин	Ослабление лечебного эффекта препарата
Индометацин	Развитие воспаления или язвенного процесса в ЖКТ
Кетотифен	Усиление алкогольной интоксикации
Конвулекс	Усиление алкогольной интоксикации
Клофелин	Опасное снижение АД, потеря сознания
Кофеин	Взаимное ослабление эффектов
Левомецитин	Покраснение лица, чувство жара, озноб, стеснение в груди, затруднение дыхания
Мепротан	Опасное опьянение с резким снижением АД
Метоклопрамид	Возможно резкое усиление опьяняющего действия
Метронидазол	Опасное для жизни отравление алкоголем
Октадин	Опасное снижение АД
Парацетамол	Усиление взаимного токсического влияния на печень

# Наиболее опасные сочетания СПИРТНЫХ НАПИТКОВ и ЛП

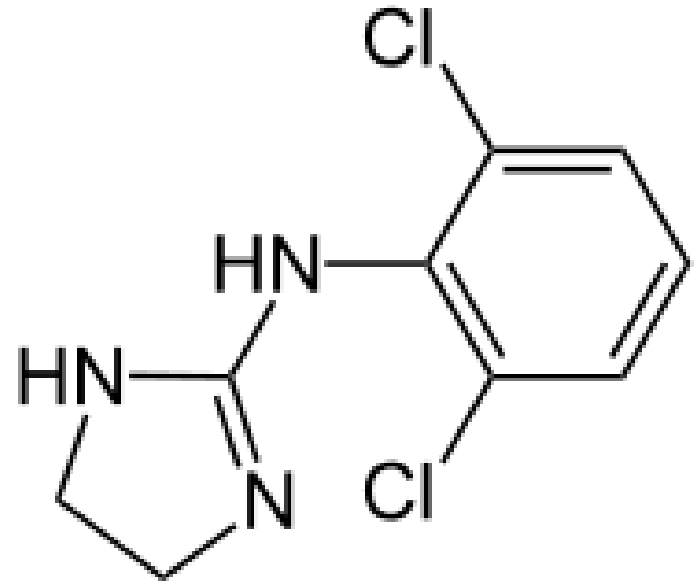
Наименование препарата	Характер взаимодействия с алкоголем
Празозин	Опасное снижение АД
Резерпин	Опасное снижение АД
Реладорм	Патологическое опьянение
Синкумар	Развитие воспаления или язвенного процесса в ЖКТ
Седуксен	Значительное угнетение дыхания. Возможна потеря сознания со смертельным исходом
Супрастин	Патологическое опьянение
Тавегил	Патологическое опьянение
Тазепам	Патологическое опьянение
Тофранил	Патологическое опьянение
Тразикор	Возможно резкое снижение АД
Феназепам	Значительное угнетение дыхания. Возможна потеря сознания со смертельным исходом
Фентоламин	Опасное снижение АД
Фуразолидон	Тяжелое отравление

Метронидазол + алкоголь = ?



= Усиление побочных эффектов,  
отравление ацетальдегидом

# Клонидин + алкоголь = ?



= Глубокий сон, нарушение памяти

# Грандаксин + алкоголь = ?



= Усиление побочных эффектов, вплоть до потери сознания и угнетения дыхания.

# Официальная + народная медицина?



= Нарушения ритма сердца



## Эффекты, возникающие при одновременном приеме лекарств и алкоголя

Сочетания	Результат взаимодействия
Алкоголь + аспирин	Язва желудка
Алкоголь + кофеин, эфедрин, теофедрин	Гипертонический криз
Алкоголь + мочегонные, гипотензивные средства	Резкое снижение артериального давления
Алкоголь + парацетамол	Токсическое поражение печени
Алкоголь + сахароснижающие препараты, инсулин	Резкое падение уровня глюкозы в крови, гипогликемическая кома
Алкоголь + нейролептики, обезболивающие, противовоспалительные	Интоксикация
Алкоголь + снотворные, транквилизаторы	Интоксикация, мозговая кома
Алкоголь + антибиотики, сульфаниламиды	Непереносимость лекарств, отсутствие лечебного эффекта
Алкоголь + нитроглицерин, антигистаминные препараты	Усиление болевого синдрома и проявлений аллергии

РЕЗОРБЦИЯ

Запах спирта

Уровень алкоголя

Перегар

ЭЛИМИНАЦИЯ

0 ч.

1,5 ч.

Время



# Как нельзя закусывать

## 1. Не закусывайте много.

А также **жирной** пищей, либо **трудноусвояемой** белковой пищей.

К последней относятся мясо, колбаса, грибы, горох, фасоль, перловка, домашние гусь и утка.

## 2. Не закусывайте острым.

## 3. Не закусывайте плохо совместимыми и условно съедобными продуктами.

## 4. Осторожно с грибами.

# Как и чем правильно закусывать:

1. Закуска должна быть умеренной.
2. Правильная закуска должна содержать достаточное количество пищевых волокон и пектина.
3. Кислоты цикла Кребса.
4. Закуской можно помочь организму избавиться от продуктов переработки алкоголя.

50 мл. 



усиление сердцебиения,  
расширение сосудов,  
снижение давления,  
повышение аппетита



ЕЩЕ  0,05% алкоголя в крови

центры коры,  
управляющие  
поведением

искусственное  
повышение настроения,  
болтливость, излишнее  
оживление, ослабление  
внимания, утрата  
контроля над поступками



ЕЩЕ  0,1% алкоголя в крови

подкорковые  
центры  
влечений

изменение  
эмоционального  
восприятия, нарушение  
поведения



ЕЩЕ  0,15% алкоголя в крови

подкорковые  
двигательные центры

утрата контроля над  
мышцами



ЕЩЕ  0,3% алкоголя в крови

подкорковые центры,  
поддерживающие тонус  
мозговой деятельности

утрата ориентации,  
потеря сознания

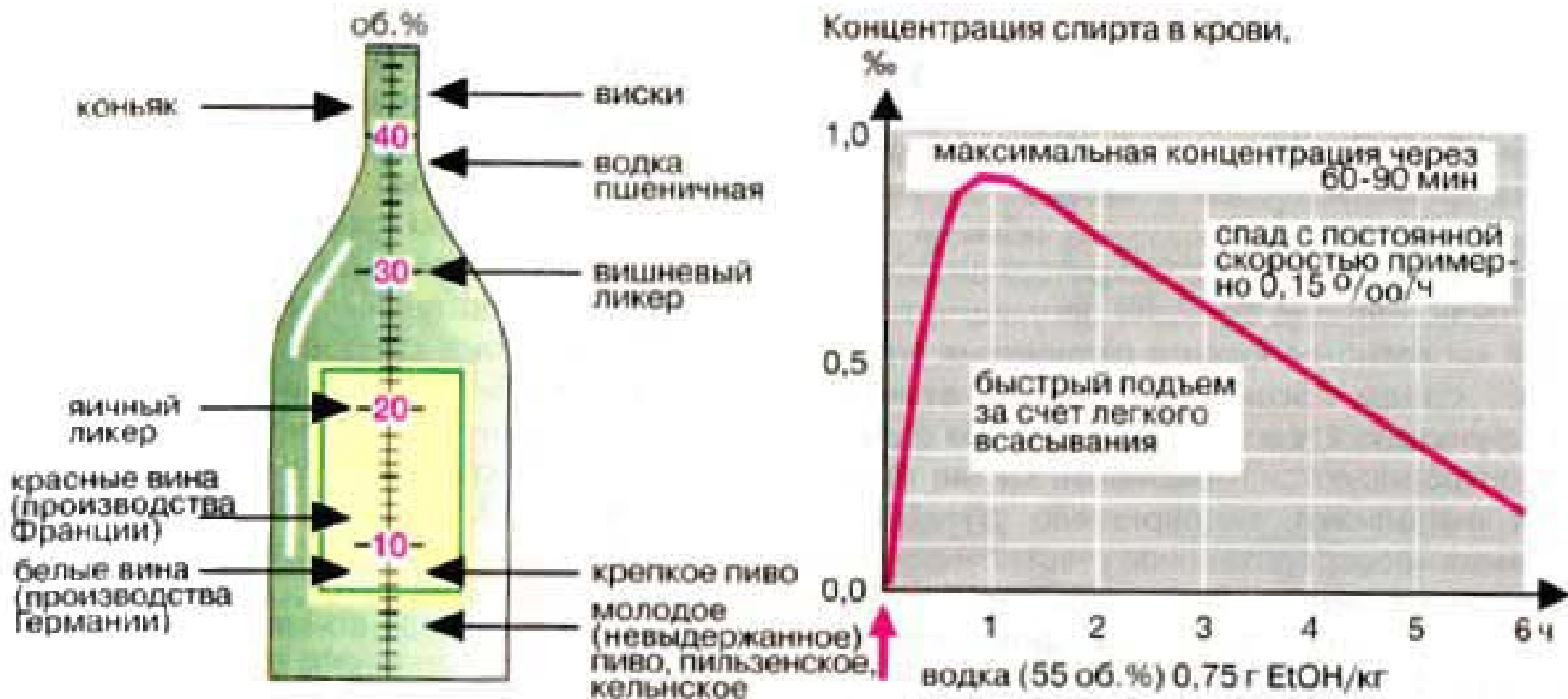


ЕЩЕ  0,5% алкоголя в крови

центры  
продолговатого мозга,  
контролирующие  
жизненно важные  
функции

паралич дыхания, смерть

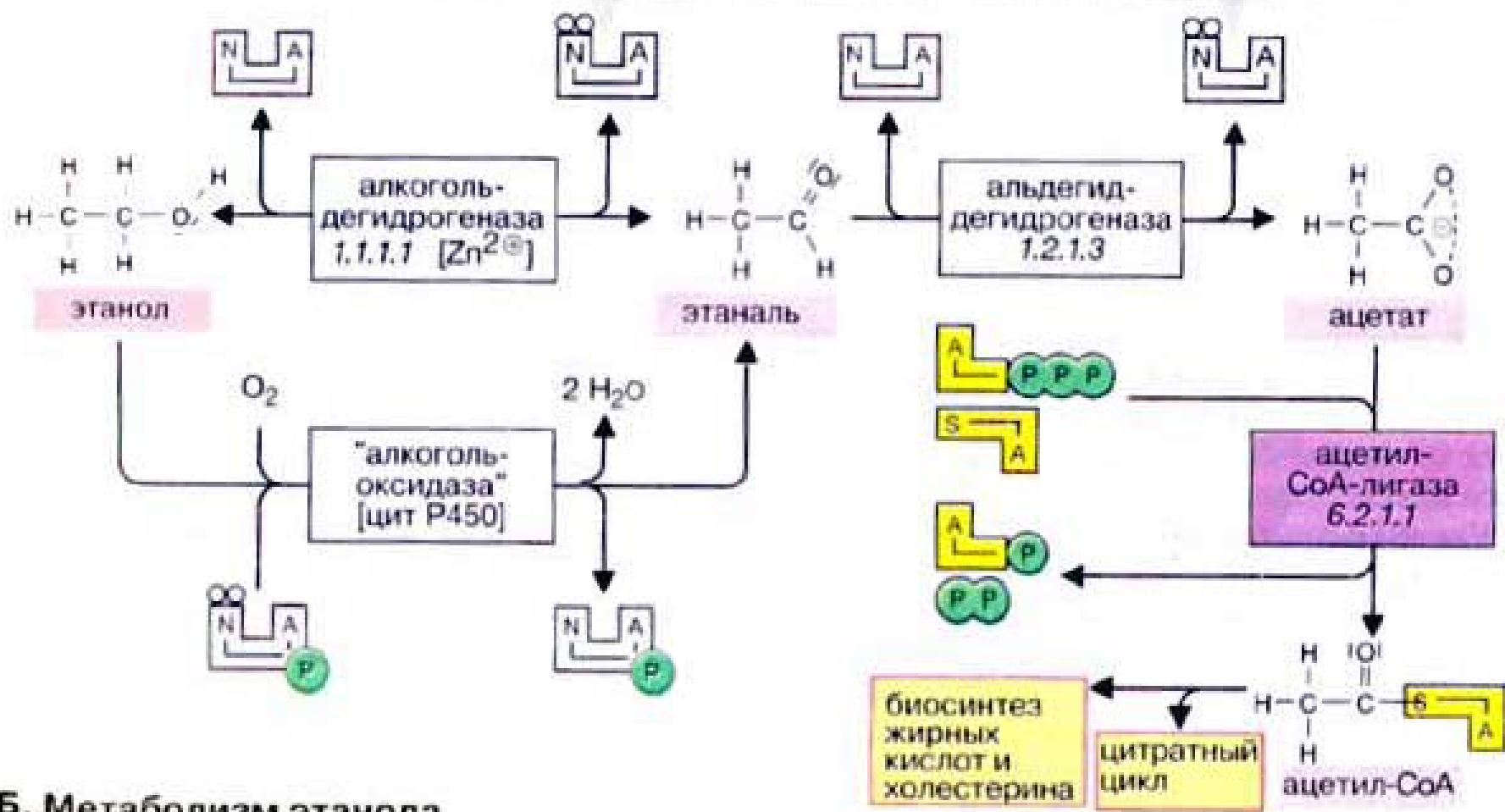




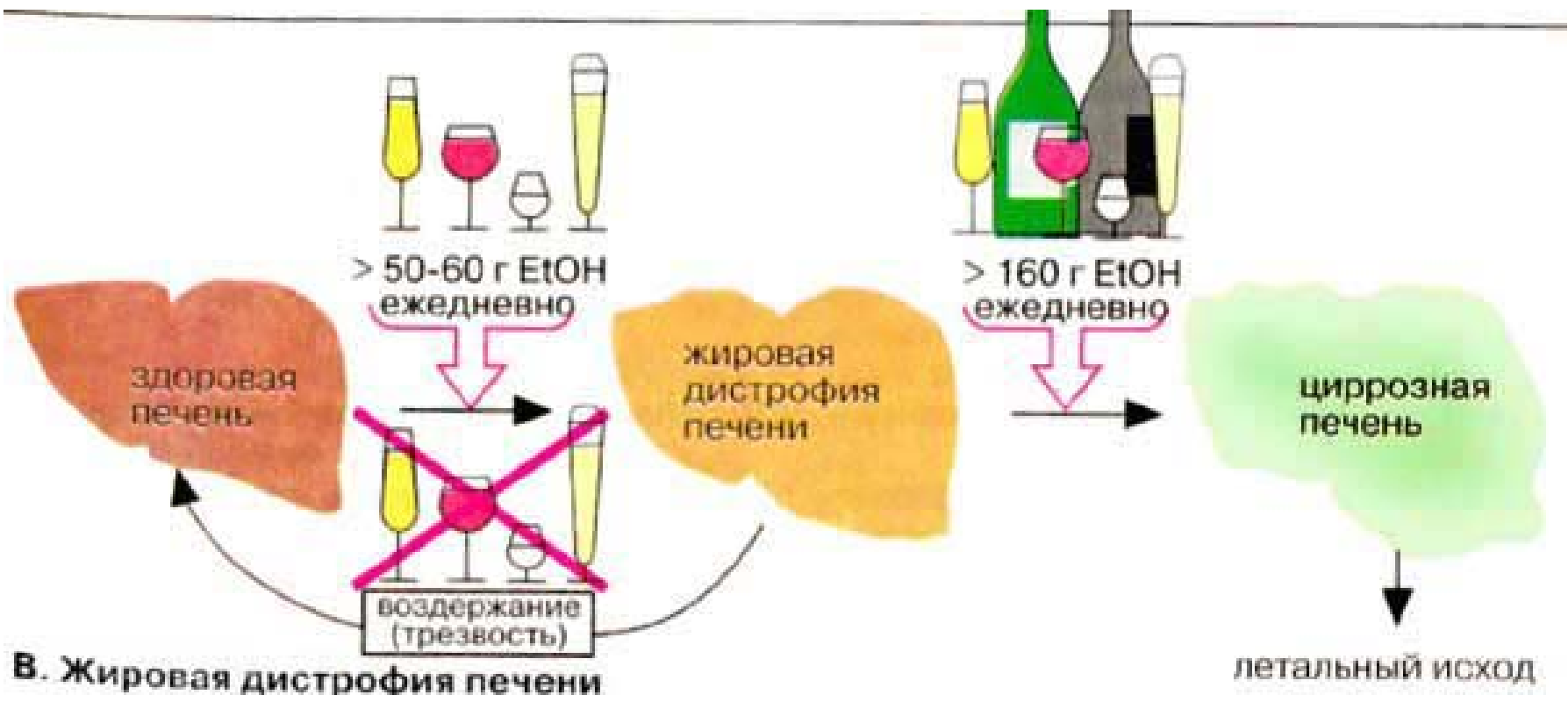
**А. Содержание этанола в алкогольных напитках и в организме человека**



накопление

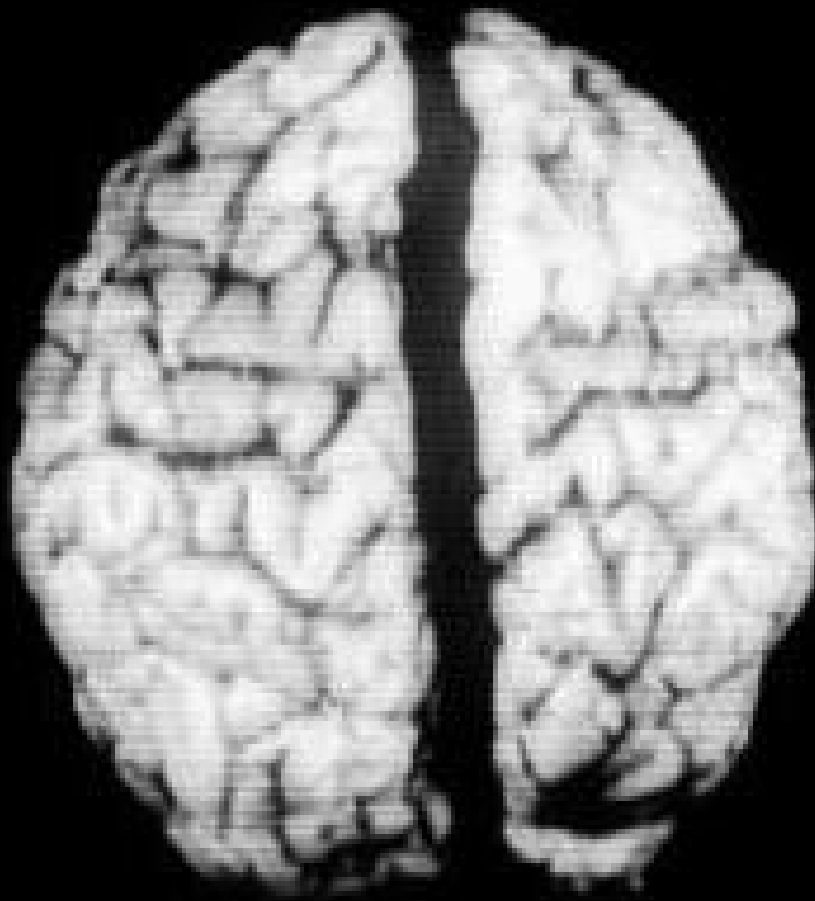


Б. Метаболизм этанола



**В. Жировая дистрофия печени**

# МОЗГ Человека



нормального



алкоголика